

Perceptions, informations et craintes par rapport

L'environnement est tout d'abord perçu comme un héritage à préserver pour les générations futures

Lorsqu'on leur parle d'environnement, la plupart des habitants de Provence-Alpes-Côte d'Azur, comme la plupart des Français, pense tout d'abord à « l'état de l'environnement dont nos enfants vont hériter » puis à « la protection de la nature » (F1). Le concept d'environnement est également souvent associé à la notion de responsabilité individuelle.

Plus des ¾ des habitants déclarent être sensibles ou très sensibles à l'environnement

Sur une échelle allant de 1 (peu sensible) à 10 (très sensible), les personnes interrogées lors du Baromètre Santé environnement devaient indiquer leur degré de sensibilité à l'environnement.

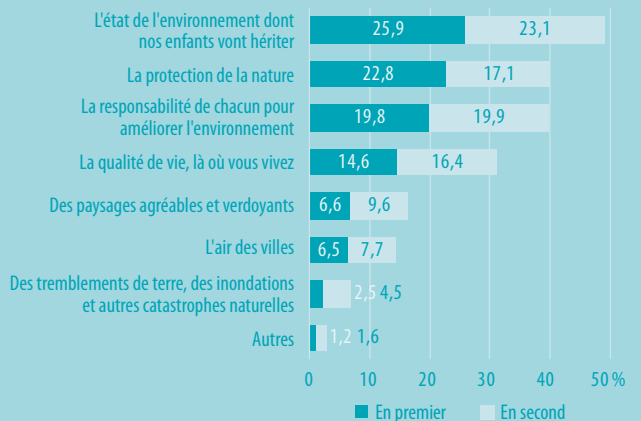
En Provence-Alpes-Côte d'Azur, la sensibilité moyenne des habitants à l'environnement atteint 7,5. Environ 1 habitant sur 4 se déclare « très sensible » (note de sensibilité entre 9 et 10), 1 sur 2 « sensible » (entre 7 et 8) et 1 sur 4 « moins ou peu sensibles » (6 ou moins) (F2).

La proportion de personnes « sensibles ou très sensibles » à l'environnement est plus importante chez les femmes que chez les hommes (80 % contre 72 %) et chez les personnes les plus âgées (80 % des 65-75 ans contre 62 % des 18-25 ans).

La sensibilité à l'environnement est également liée aux caractéristiques socio-économiques des personnes. Elle augmente notamment avec le niveau d'éducation et de revenu : par exemple, 84 % des personnes ayant un niveau d'éducation équivalent ou supérieur à bac+5 se déclarent sensibles ou très sensibles à l'environnement contre 71 % des personnes sans diplôme.

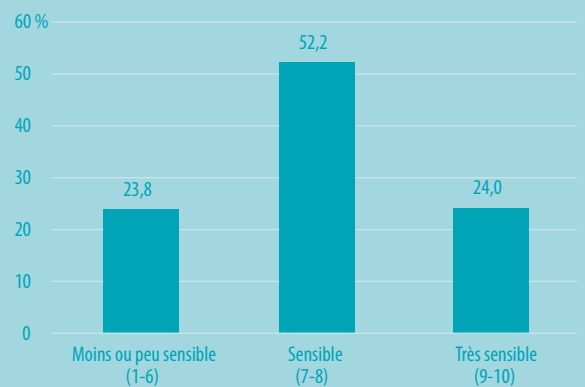
Le degré de sensibilité à l'environnement varie par ailleurs significativement selon la taille de l'agglomération de résidence, avec un maximum dans les communes rurales de la région (85 % des personnes y sont sensibles ou très sensibles).

F1. « Quand on parle d'environnement, à quoi pensez-vous ? »



Source : Baromètre Santé environnement 2007 - INPES, OBS PACA

F2. Sensibilité à l'environnement*



* La sensibilité à l'environnement a été mesurée sur une échelle allant de 1 à 10, 1 signifiant que la personne n'est pas du tout sensible à l'environnement et 10, qu'elle y est très sensible.

Source : Baromètre Santé environnement 2007 - INPES, OBS PACA

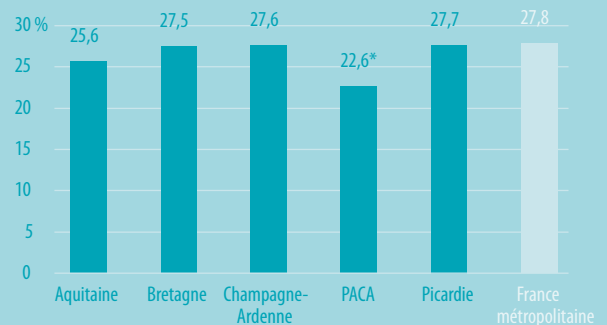
Comparaison interrégionale

Dans les cinq régions étudiées, à structure d'âge équivalente, la proportion de personnes se déclarant « moins ou peu sensibles » à l'environnement varie de 23 % en Provence-Alpes-Côte-d'Azur à 28 % en Picardie (F3).

Seule la situation en Provence-Alpes-Côte d'Azur est statistiquement différente de la moyenne nationale. Cette sensibilité accrue à l'environnement résulte sans doute en partie de l'importance de certaines problématiques environnementales dans la région qui, dans quelques territoires, se cumulent (omniprésence des risques naturels, fréquence des épisodes de pollution atmosphérique, zones exposées aux risques industriels, risque allergique élevé pour certains pollens...).

NB : Les pourcentages ayant servi à cette comparaison diffèrent de ceux utilisés pour l'analyse régionale car ils sont établis à partir de données standardisées sur l'âge (structure par âge de la population française au 1^{er} janvier 2007).

F3. Proportions¹ de personnes « moins ou peu sensibles » à l'environnement



¹ Standardisées sur l'âge

* Différence significative par rapport à la France métropolitaine

Source : Baromètre Santé environnement 2007 - INPES, OBS Aquitaine, Bretagne, Champagne-Ardenne, PACA, ORS Picardie