

## 4 habitants sur 10 estiment courir un risque plutôt élevé de développer un cancer au cours de leur vie, du fait de leur environnement

Une proportion non négligeable de la population a peur de développer une maladie liée à l'environnement au cours de sa vie : 44 % un cancer, 40 % un asthme ou des allergies respiratoires, 37 % des problèmes d'anxiété, de stress ou des troubles du sommeil (F4). Par rapport à la moyenne des Français, les habitants de la région craignent plus souvent de développer un asthme ou des maladies allergiques.

Les hommes se sentent plus à risque que les femmes vis-à-vis des maladies cardiaques, des maladies professionnelles et en particulier vis-à-vis de celles liées à l'amiante.

La crainte de contracter la légionellose, une maladie professionnelle en général ou liée à l'amiante en particulier et la crainte de souffrir d'anxiété, de stress dépendent fortement de la catégorie socioprofessionnelle des individus : les ouvriers et les employés sont en général les plus inquiets, à l'inverse des cadres. Concernant les problèmes d'anxiété et de stress, ce sont les personnes sans activité professionnelle qui se sentent les plus à risque. Par ailleurs, pour quasiment tous les problèmes de santé étudiés (cancer, asthme, maladies cardiaques, nouvelle épidémie, maladie professionnelle et anxiété), la perception du risque personnel varie significativement selon la taille de l'agglomération de résidence : les personnes habitant en zone urbaine se sentent plus à risque que celles vivant en milieu rural.

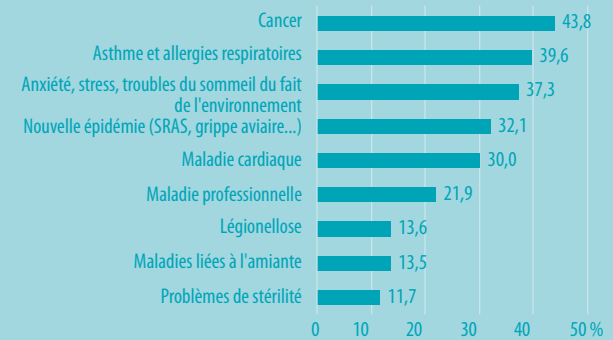
## Seule une minorité a entendu parler des plans santé environnement mis en place en France

Malgré une sensibilité relativement élevée vis-à-vis de l'environnement, les habitants de la région Provence-Alpes-Côte d'Azur semblent peu informés sur les actions mises en place par les autorités françaises dans ce domaine.

Début 2007, plus de 6 personnes sur 10 déclaraient ne jamais avoir entendu parler du Plan national santé environnement (PNSE) adopté par le gouvernement français en 2004 et 8 sur 10 du Plan régional santé environnement (PRSE), mis en place en 2006 en Provence-Alpes-Côte d'Azur.

La proportion de personnes n'ayant jamais entendu parler de ces plans est plus élevée chez les jeunes (F5) et chez les personnes se déclarant peu sensibles à l'environnement.

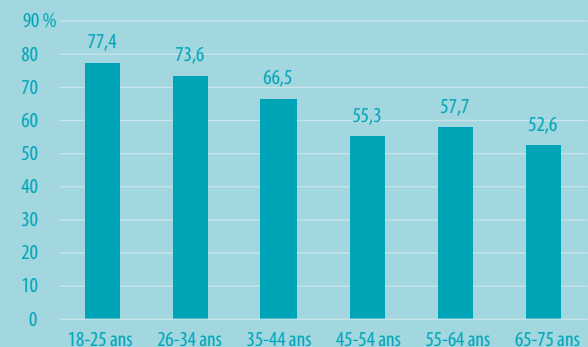
## F4. Craintes de courir un risque plutôt élevé d'être affecté, au cours de sa vie, par des problèmes de santé liés à son environnement\*



\* Une liste de problèmes de santé était proposée aux personnes interrogées. Il ne s'agit pas de maladies citées spontanément par les répondants. Les personnes ayant déclaré être atteintes de la maladie ont été exclues de l'analyse. Concernant les problèmes de stérilité, la question a été posée aux femmes âgées de moins de 51 ans et à l'ensemble des hommes.

Source : Baromètre Santé environnement 2007 - INPES, ORS PACA

## F5. Personnes déclarant ne jamais avoir entendu parler du Plan national santé environnement de 2004, selon l'âge



Source : Baromètre Santé environnement 2007 - INPES, ORS PACA

## Comparaison interrégionale

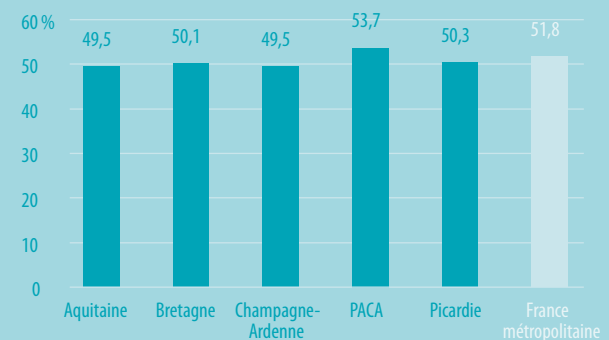
Le pourcentage de personnes non satisfaites de l'information reçue sur les risques liés à leur environnement varie de moins de 50 % en Aquitaine et en Champagne-Ardenne à 54 % en Provence-Alpes-Côte-d'Azur (F6). Aucune différence significative n'est toutefois observée par rapport à la moyenne nationale.

En Provence-Alpes-Côte d'Azur, parmi les personnes insatisfaites, plus de la moitié jugent l'information insuffisante, 21 % qu'elle n'est pas fiable et 19 % qu'elle est mal expliquée.

La population régionale, plus sensible à l'environnement que la population française, apparaît moins satisfaite de l'information reçue sur les risques sanitaires environnementaux. Ces résultats incitent à poursuivre les efforts engagés dans le cadre du PNSE et du PRSE pour améliorer l'information en santé-environnement.

NB : Les pourcentages ayant servi à cette comparaison diffèrent de ceux utilisés pour l'analyse régionale car ils sont établis à partir de données standardisées sur l'âge (structure par âge de la population française au 1<sup>er</sup> janvier 2007).

## F6. Proportions<sup>1</sup> de personnes insatisfaites des informations reçues, en général, sur les risques de santé liés à leur environnement



<sup>1</sup> Standardisées sur l'âge

Source : Baromètre Santé environnement 2007 - INPES, ORS Aquitaine, Bretagne, Champagne-Ardenne, PACA, ORS Picardie