

Plus de 3 fumeurs domestiques sur 4 déclarent prendre des précautions lorsqu'ils fument dans leur logement

Parmi les fumeurs domestiques, 77 % déclarent prendre des précautions particulières lorsqu'ils fument dans leur logement. Cette proportion est plus élevée lorsqu'il y a au moins un enfant dans le foyer (84 % contre 72 %) et augmente avec le degré de sensibilité à l'environnement.

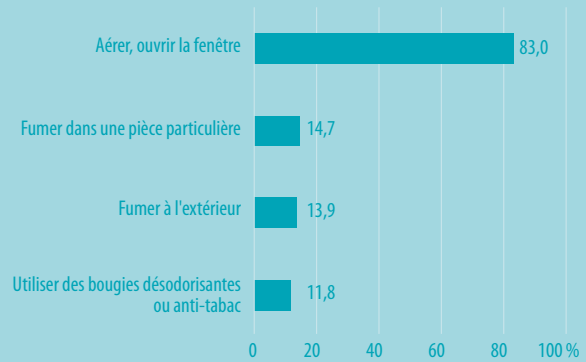
...le plus souvent, en aérant leur logement

Parmi les fumeurs domestiques déclarant prendre des précautions particulières lorsqu'ils fument à l'intérieur de leur logement, 83 % déclarent aérer ou ouvrir la fenêtre lorsqu'ils fument, 15 % fumer à l'extérieur (sur la terrasse, le balcon) et 14 % fumer dans une pièce particulière. L'usage de bougies désodorisantes ou anti-tabac est légèrement moins fréquent (12 %) (F4).

Une perception accrue des risques sanitaires environnementaux chez les fumeurs

Le fait de se sentir personnellement à risque d'être affecté par un cancer ou une maladie cardiaque à cause de son environnement varie selon le comportement tabagique des individus (F5). Les fumeurs domestiques ont une perception accrue des risques par rapport aux autres fumeurs mais la différence n'est pas statistiquement significative en Provence-Alpes-Côte d'Azur.

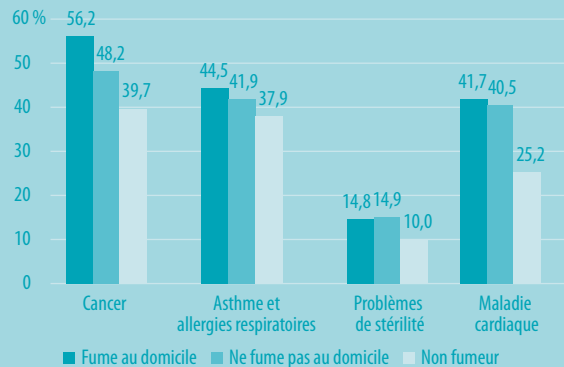
F4. Précautions prises par les fumeurs, lorsqu'ils fument à leur domicile*



* Plusieurs réponses possibles

Source : Baromètre Santé environnement 2007 - INPES, ORS PACA

F5. Craintes de courir un risque plutôt élevé d'être affecté, au cours de sa vie, par des problèmes de santé liés à son environnement, selon le comportement tabagique

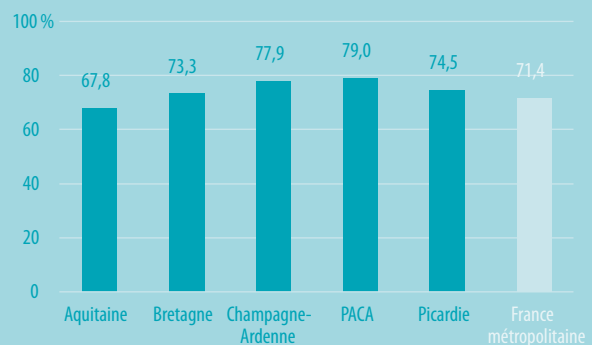


Source : Baromètre Santé environnement 2007 - INPES, ORS PACA

Comparaison interrégionale

La proportion de fumeurs domestiques prenant des précautions lorsqu'ils fument chez eux varie selon les régions étudiées (F6). Elle est minimale en Aquitaine où 68 % des fumeurs domestiques déclarent prendre des précautions lorsqu'ils consomment chez eux ; elle est maximale en Provence-Alpes-Côte d'Azur où elle atteint quasiment 80 %. Toutefois, aucune région ne diffère significativement de la moyenne nationale.

F6. Proportions¹ de fumeurs prenant des précautions lorsqu'ils fument à leur domicile



¹ Standardisées sur l'âge

Source : Baromètre Santé environnement 2007 - INPES, ORS Aquitaine, Bretagne, Champagne-Ardenne, PACA, ORS Picardie

NB : Les pourcentages ayant servi à cette comparaison diffèrent de ceux utilisés pour l'analyse régionale car ils sont établis à partir de données standardisées sur l'âge (structure par âge de la population française au 1^{er} janvier 2007).