

Une méconnaissance de l'existence d'équipements à risque d'émission de CO dans les habitations

Parmi les personnes utilisant une énergie combustible, quasiment 80 % pensent ne pas avoir d'appareil présentant un risque d'émission de CO. Ce pourcentage est plus élevé chez les femmes que chez les hommes et chez les personnes peu ou pas diplômées par rapport à celles ayant un niveau équivalent ou supérieur au bac.

Les personnes qui reconnaissent avoir des appareils à risque se sentent significativement plus vulnérables vis-à-vis d'une éventuelle intoxication au CO que celles qui ne le savent pas (21 % contre 10 %). Elles sont également légèrement plus nombreuses à se sentir bien informées.

Les intoxications au CO : un phénomène jugé rare par la majorité des habitants

En Provence-Alpes-Côte d'Azur, 57 % des habitants considèrent qu'aujourd'hui, avec les moyens de chauffage actuels, les accidents de CO sont rares. Cette opinion est plus largement partagée chez les personnes s'estimant bien informées sur le CO (F4).

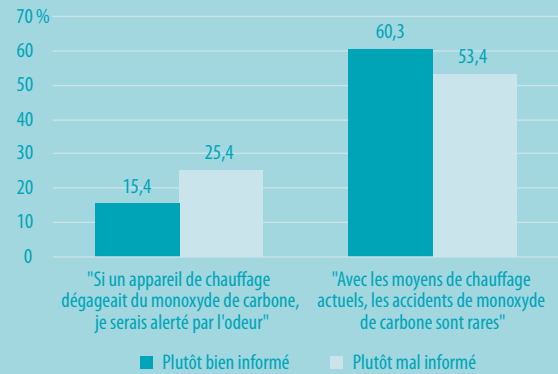
1 habitant sur 5 pense à tort que le CO a une odeur

Près d'un habitant sur cinq pense que l'odeur est un signe d'alarme lors d'un dégagement de CO. Cette proportion atteint un quart chez les personnes se déclarant mal informées (F4) et un tiers chez les personnes non diplômées. Cette croyance est également plus fréquente chez les personnes ignorant qu'elles possèdent un appareil à risque que chez celles qui le savent (20 % contre 12 %).

Les gestes préventifs associés au risque d'intoxication au CO sont assez largement répandus

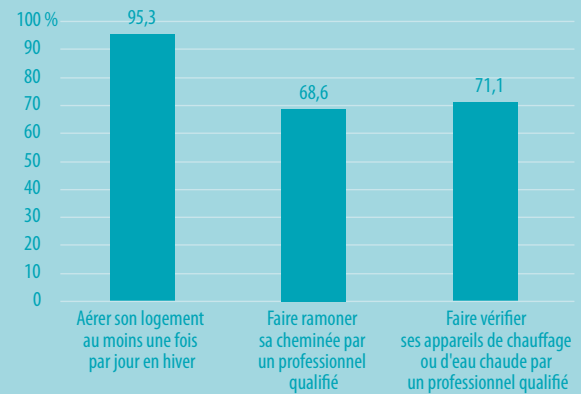
Parmi les personnes possédant un équipement à combustion en chauffage principal, les gestes préventifs associés au risque d'intoxication au CO sont assez fréquents (F5). Toutefois, 56 % des personnes possédant un équipement à combustion en chauffage principal n'ont pas fait vérifier leur système de ventilation par un professionnel qualifié et 3 % déclarent avoir bouché les orifices d'aération de leur logement au cours des 12 derniers mois. Ces pratiques ne dépendent pas du niveau d'information ressenti sur le CO.

F4. Personnes en accord avec certaines représentations relatives au monoxyde de carbone, selon le niveau d'information déclaré



Source : Baromètre Santé environnement 2007 - INPES, ORS PACA

F5. Comportements préventifs déclarés par les personnes possédant un équipement à combustion en chauffage principal

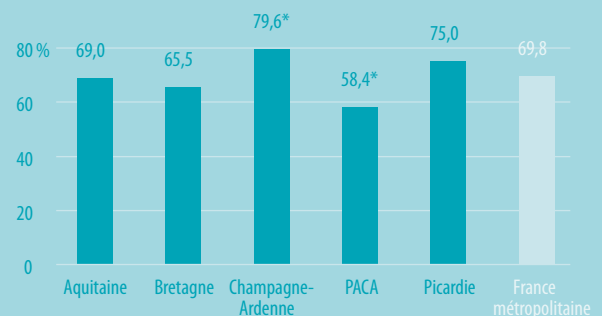


Source : Baromètre Santé environnement 2007 - INPES, ORS PACA

Comparaison interrégionale

Le taux d'équipement en chauffage principal à combustion est significativement plus élevé en Champagne-Ardenne qu'au niveau national et significativement plus faible en Provence-Alpes-Côte d'Azur. Dans les autres régions étudiées, il ne diffère pas de la moyenne nationale.

F6. Proportions¹ de personnes déclarant posséder un équipement à combustion en chauffage principal



¹ Standardisées sur l'âge

* Différence significative par rapport à la France métropolitaine

Source : Baromètre Santé environnement 2007 - INPES, ORS Aquitaine, Bretagne, Champagne-Ardenne, PACA, ORS Picardie

NB : Les pourcentages ayant servi à cette comparaison diffèrent de ceux utilisés pour l'analyse régionale car ils sont établis à partir de données standardisées sur l'âge (structure par âge de la population française au 1^{er} janvier 2007).